



Букові праліси Закарпаття



Видання публіцистичної брошури ініційоване Департаментом екології та природних ресурсів Закарпатської обласної державної адміністрації у рамках природоохоронного заходу „Проведення науково-практичних конференцій і семінарів, організація виставок та інших заходів щодо пропаганди охорони навколишнього природного середовища, видання поліграфічної продукції з екологічної тематики” за підтримки Закарпатської обласної ради та Закарпатської обласної державної адміністрації.

Публіцистичне видання
Букові праліси Закарпаття

Під загальною редакцією заступника директора департаменту екології та природних ресурсів Закарпатської обласної державної адміністрації, ж.п.н. Михайла Гайдуря у співпраці із Закарпатським обласним еколого-натуралістичним центром учнівської молоді (директор Олександр Геревич).

Фото й текст Остаса Цапулича
Ілюстрації та дизайн до видання Марії Химинець



Зміст

Вступ

Що таке букові праліси Карпат?

Як букові праліси виглядали в минулому?

Які дерева зустрічаються у буковому пралісі?

Яке розташування букових пралісів Закарпаття?

Як буковий ліс розвивається та відновлюється?

Яка роль мертвої деревини в лісі?

Історія букового дерева

Хто живе в букових пралісах?

Що росте в букових пралісах?

Як захистити букові праліси Закарпаття?

Карта букових пралісів Закарпаття



Вступ

Буковий ліс є одним з найбільш характерних для Карпат. Люди здавна користувалися всіма його дарами. Багато історичних назв виникло саме завдяки буку – від назв цілих регіонів, як от Буковина, назв гір та полонин – наприклад гора Кінчик Буковський, полонини Буковецька і Буковинка, та назв населених пунктів Закарпаття – села Букове, Буківцьово, Буковець, Буковинка тощо. Завдяки такій історичній "популярності" площа букових лісів значно скоротилася. Разом з тим порівнюючи з Європейським регіоном буковий праліс на Закарпатті зберігся найкраще, про що ми розповімо нижче. Отже, буковий праліс – це історичне минуле, сучасне та майбутнє, ми повинні його зберегти для наступних поколінь. Про це йтиметься в книжці, яку ми Вам пропонуємо до уваги.





Що таке букові праліси Карпат?

Букові праліси Карпат — транскордонний серійний природний об'єкт, що складається з десяти окремих масивів, які розташовані вздовж осі завдовжки 185 км. Простягається від Рахівських гір та Чорногірського хребта в Україні на захід Полонинським хребтом до гір Буковські Верхи (Bukovské vrchy) та Вигорлат (Vihorlatské vrchy) у Словаччині.

Понад 70 відсотків території об'єкта розташовані в Україні. Це практично вся територія Карпатського біосферного заповідника, в тому числі Угольсько-Широколужанський масив (Тячівський район), який є найбільшим осередком букових пралісів у Європі. Інша частина об'єктів знаходиться в Ужанському національному природному парку на південному заході України та в національному парку «Полоніни» в Словаччині. Вони входять до унікального, одного з найбільших у Європі (площа 213211 га), природоохоронного транскордонного об'єкта — біосферного резервату «Східні Карпати», який включає також Бещадський національний парк (Польща).



Гілка бука з плодами

Букові праліси Карпат становлять надзвичайну цінність на світовому рівні як взірць недоторканих природних комплексів помірних лісів. Він репрезентує найзавершеніші й найповніші екологічні моделі, де відображено процеси, що відбуваються в чистих та мішаних лісостанах за різноманітних природно-кліматичних умов.

Рішення про включення українсько-словацької номінації «Букові праліси Карпат» до переліку об'єктів Всесвітньої природної спадщини ухвалено 28 червня 2007 року у місті Крайстчерч (Нова Зеландія) Комітетом у справах Всесвітньої спадщини ЮНЕСКО.





Як буковий ліс розвивається та відновлюється?

Бук — велике листопадне дерево з колоноподібним стовбуром заввишки 20–40 м та діаметром до 1,5 м і більше, покритим сріблясто-сірою гладкою корою, з густою, округлою, тінистий кронаю та близько розташованими до поверхні ґрунту корінням. Коренева система бука без ясно вираженого стрижневого кореня, з бічними коренями, що мають направлені вертикально вниз якірні відгалуження. У старих дерев часто сильно розростаються кореневі лапи, у зв'язку з чим в нижній частині стовбура з'являється характерна жолобчастість.

Кількість та якість природного відновлення бука значною мірою залежать від повноти материнського лісостану, властивостей ґрунту, мікрокліматичних умов та інших чинників.

Яке розташування букових пралісів Закарпаття?

Бук лісовий у Карпатах знаходиться поблизу північно-східної межі свого ареалу. Він домінує в лісових деревостанах; в цілому в Карпатах його частка становить близько 30 %, а в Українських Карпатах — майже 40%. Завдяки цьому один із найбільших гірських регіонів України називається Буковина.

Букові ліси охоплюють значний висотний діапазон — від 300 до 1550 м н.р.м. Вони представлені як чистими буковими, так і мішаними природними угрупованнями.

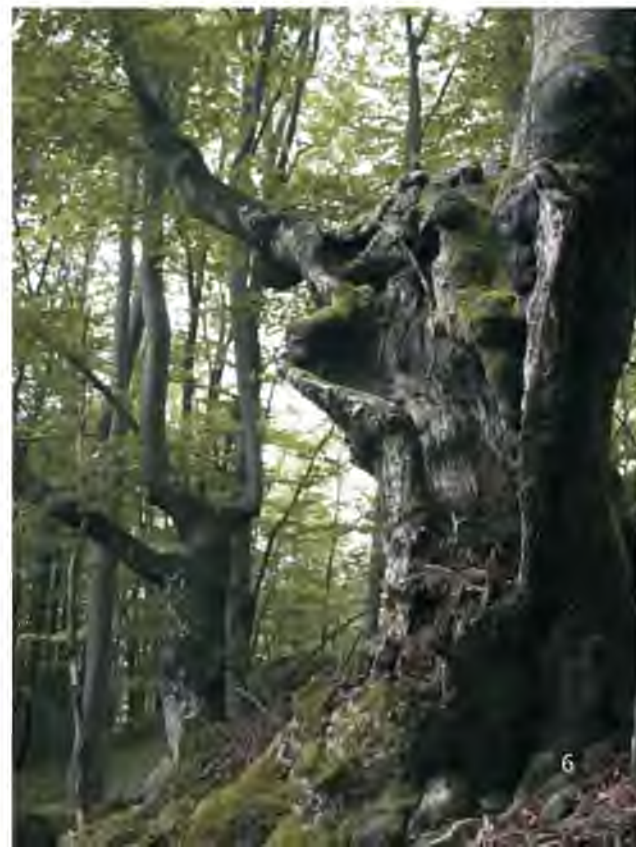


Найбільші площі букових пралісів зайняті чистими буковими деревостанами.

Молодий підріст бука дуже чутливий до весняних та осінніх приморозків і до перегріву. Південні схили освітлюються сонцем протягом всього дня, вологість ґрунту та повітря тут значно нижчі, ніж на північних схилах, а коливання температури протягом доби значно більші. Навесні південні схили раніше звільняються від снігового покриву, внаслідок чого розвиток букового підросту починається тут раніше, і він гине від весняних заморозків.



Підросток бука



Як букові праліси виглядали в минулому?

Бук лісовий (*Fagus sylvatica*) – поширений виключно в Європі. Якби не діяльність людини, букові ліси були б домінуючими серед ландшафтів центральної частини нашого континенту. Бук вижив у останню льодовикову добу в невеликих рефугіумах на півдні та південному сході Європи, а потім почав колонізувати великі площі континенту. Це доминування сформувалося за відносно короткий період – останні 4000 років. Букові ліси представлені в широкому спектрі лісорослинних умов, є частиною різноманітних лісових угруповань та поширені від морського узбережжя північного заходу континенту до основних гірських систем Європи. Вони є природним оселищем для більш ніж 10000 видів тварин, рослин та грибів.



Бук лісовий



Післяльодовикова колонізація ландшафту буком відбувалася паралельно із заселенням території людиною та формуванням розвинутого суспільства. Тому не дивно, що бук став важливим елементом європейської культури. Низка слів, як, наприклад, англійське «book» (книга), пов'язані з назвою цього виду. Велика кількість слів у європейських мовах, включаючи назви регіонів та населених пунктів, також походять від слова "бук".



Тис ягідний



Ялина європейська



Грб звичайний

Які дерева зустрічаються в буковому пралісі?

Лише тут найкраще зберігся неоціненний генофонд бука лісового (*Fagus sylvatica*) та ряду інших видів з його ареалу. Букові праліси Карпат є надзвичайно важливими для розуміння повної картини історії та еволюції роду бука (*Fagus*), який завдяки своїй поширеності у північній півкулі є глобально важливим. Бук є однією із найважливіших складових помірних широколистяних лісів, які колись займали 40 відсотків території Європи.

Широкий діапазон типологічної різноманітності бука лісового зумовлений його біоекологічними властивостями, розповсюдженням у висотному плані та іншими факторами. У складі деревостанів букових типів лісу приймають участь фактично всі аборигенні породи Українських Карпат: граб, ялиця, явір, смерека та інші. Серед характерної домішки зустрічається також реліктова порода - тис ягідний, який разом з буком та ялицею формує унікальний в європейському мірилі тип лісу - вологу тисову бучину.



Яка роль мертвої деревини в лісі?

Праліси – багатокомпонентна екосистема, у якій відбувається безперервний обмін речовинами, енергією та інформацією між усіма живими компонентами та середовищем їхнього існування. Особливе значення мають праліси для видів тварин, які екологічно пов'язані з пошкодженою та мертвою деревиною. Сухі, мертві та стоячі дерева зазнають активної колонізації грибами, лишайниками, папоротями, спеціалізованими грибами та водоростями. Повалені стовбури слугують субстратом та схованкою для величезної кількості грибів, жуків, мокриць, дрібних пташок та ссавців.

Комахи та гриби, які для розвитку потребують мертвої деревини й тому стали рідкісними в господарських лісах, знаходять у пралісах сприятливі умови для існування. Деякі види грибів з'являються тільки тоді, коли на мертвому дереві вже живуть інші види грибів. Останні стадії такої черговості видів грибів можуть проходити тільки у пралісах.

Буковий праліс — це складний комплекс, для якого характерні різноманітні компоненти живої і неживої природи, які перебувають у постійній взаємодії та розвитку. Порушення функцій одного з компонентів спричиняє негативні зміни у взаємовпливах між іншими. Звичайно, це не може не вплинути як на загальнобіологічну стійкість лісового біоценозу загалом, так і на стійкість

стійкість його до деяких негативних чинників.

Нестача мертвої деревини в експлуатаційних лісах і невідповідне ведення господарства в межах природоохоронних територій — одні з головних причин втрат видового біорізноманіття в європейських лісах. Невеликі залишки старовікових лісів є прямим доказом безпосереднього зв'язку біорізноманіття з мертвою деревиною.



Деревиний гриб

Історія букового дерева

Букові дерева, будучи широколистяними, створюють тінь, тому підлісок в них зазвичай відсутній, або ж його утворюють лише вічнозелені чагарники, такі як гадуб, гостролистий, клокичка периста, бересклет карликовий і тис ягідний, а в трав'яному покриві в основному присутні весняні ефемероїди, пристосовані до цвітіння і дозрівання плодів до повного розпускання листя дерев і в період довгого світлового дня.

Насіння бука поширюють вовчок сірий, сойки, ссавці сімейства мишині (жовтогорла та лісова миші, руда полівка) та звичайна білка. Вони роблять запаси, частина яких залишається невикористаною, а також втрачають горішки бука по дорозі до скарбниць.

Квітки бука дають пилок-обніжжя медоносних бджіл.

Збільшення обсягів мертвої деревини в експлуатаційних лісах та забезпечення природної динаміки розвитку в лісах природоохоронних територій стали б одним із вагоміших внесків для підтримання та збереження біорізноманіття Європи.



Хто живе в букових пралісах?

На відміну від лісів інших типів, в буковому лісі, що має невеликий підлісок та трав'яний ярус, а значить, незначну кількість ягід, фруктів, трав'янистої рослинності, птахи та ссавці знаходять мало рослинної їжі. Зате в ньому добре розвинена листова підстилка, що створює умови для розвитку численних безхребетних. Осанні є їжею земноводним, ссавцям та деяким птахам, наприклад, дроздам та вів-чарикам-коваликам, що у великій кількості зустрічаються в буковому лісі влітку. Цілий рік тут можна спостерігати велику синицю, яка восени охоче харчується кормом, знайденим у прілому листі на землі. Осінній урожай горішків буку привертає до лісу зграї зябликів, в'юрків та повзиків, що роблять із них собі запаси на зиму. Бук забезпечує птахів житлом: вони влаштовують гнізда в дуплах або в'ють їх на деревах. Влаштовують свої житла в дуплах бука також вовчок сірий, вовчок лісовий та білка. У букових лісах водяться олень благородний, косуля, свиня дика, лисиця, дика кішка; в історичні часи, ймовірно, зустрічалися лось та зубр. Зрідка зустрічаються лісова куниця, тхір, горностай і ласка; борсук.



Сова сіра

Завдяки величезним не порушеним лісовим територіям, букові праліси Карпат служать притулком для життєздатних популяцій таких великих хижих ссавців, як ведмідь, рись та вовк. Зустрічаються тут також: олень карпатський, козуля, кабан дикий, борсук, ласка, куниця лісова, заєць-русак, лисиця, сокіл-сапсан, сова сіра, довгохвоста, бородата, дятли, крутоголівка та ін. Рідко зустрічаються бурозубка альпійська, підковоніс малий, кіт лісовий, рись звичайна, тритони гірський та карпатський, ропуха сіра, жаба гостроморда, бал-канська, полоз лісовий, гадюка зви-чайна, саламандра, лелека чорний, беркут.



Ропуха сіра



Синиця велика



Синиця велика

Спина зелена, надхвістя сіре. На голові чорна «шапочка». Білі «щоки» облямовані чорним. Низ жовтий, із широкою (у самців) чорною смугою посередині. Крила й хвіст блакитно-сірі з бурим. Гніздиться в дуплах або шпаківнях, іноді в норах, щілинах будівель, старих гніздах великих птахів. Кладка з 10-14 білих з червоно-коричневими плямами яєць, з'являється наприкінці квітня. Менш ніж через два тижні вилуплюються пташенята, які через три тижні вилітають з гнізда.

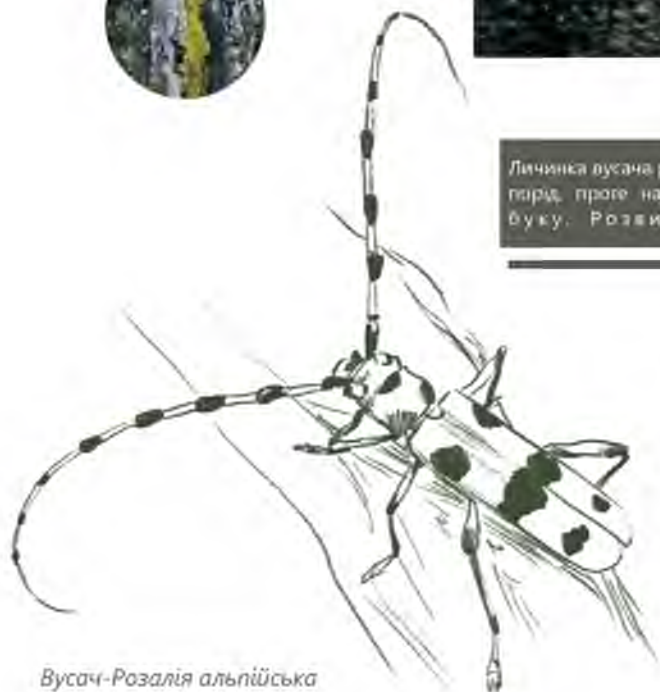
Живиться комахами, павуками, взимку насінням. Восени і взимку збирається в зграї і мандрує разом з іншими видами синиць.

Вусач-Розалія альпійська

Вусач-Розалія альпійська – жук родини вусачів є єдиним представником реліктового роду *Rosalia* на території Європи. Трапляється на стовбурах, пнях та листі дерев, на зрубках у букових лісах. Вид тісно прив'язаний до букових лісових формацій. Дорослі комахи не відвідують квітів. Чисельність скорочується. Основна причина – вирубки старих листяних та змішаних лісів, особливо за участю бука та ільмових.



Личинка вусача розвивається в деревині листяних парод, проте надає перевагу майже винятково буку. Розвиток триває 2–4 роки.



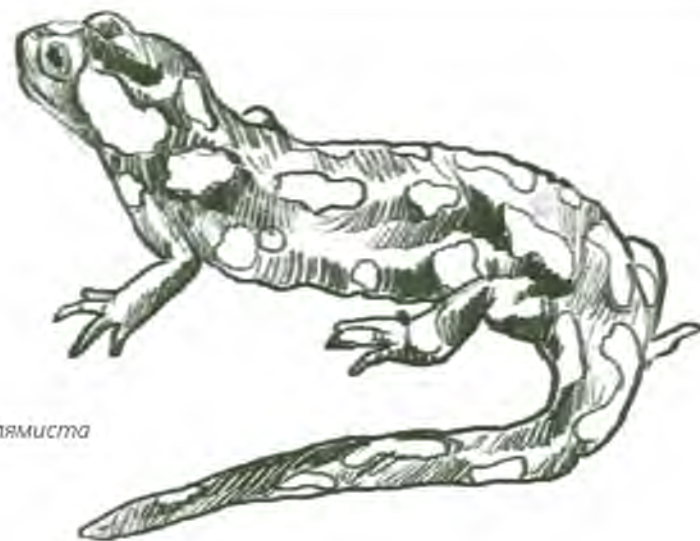
Вусач-Розалія альпійська

Саламандра

Саламандра вогняна, або плямиста – це вид найбільших хвостатих земноводних України, який зустрічається в Закарпатській, Івано-Франківській, Чернівецькій та Львівській областях, де живе у букових та смерекових лісах Карпат, піднімається до верхньої межі лісу, населяє криволісся та полонини, узлісся та зруби. Надає перевагу біотопам з товстим шаром лісової підстилки та моху, загальна довжина дорослих тварин досягає 150—250 мм.



До складу живлення дорослих саламандр входять різні види безхребетних (гусінь метеликів, двохрильців, дощові черви, рідше — павуки, жуки тощо) та хребетних.



Саламандра плямиста

Повзик



Звичайний ослий птах листопадних лісів та парків, гніздується в старих деревах. Здатен розбивати дзьобом міцні горіхи, попередньо закріпивши їх у розщелині дерева. Довжина тіла звичайного повзика сягає 14 см. Птах має типову для роду велику голову, короткий хвіст та міцний дзьоб і ноги. Забарвлення верху тіла – синьо-сіре, з чорною смугою біля ока.

Повзик – дуже галасливий птах. Спів – часто повторюване туї-туї-туї. Гніздо будують в дуплах або розщелинах дерев.

Вовчок сірий



Типовий мешканець листяних і мішаних лісів, може жити у великих садах.

Має великі чорні очі, округлі вуха, довгі вуса-вібриси. Хвіст довгий та пухнастий, з хутром трохи темнішим, ніж на тілі. Може лазити по деревах та стінах без яких-небудь проблем. Гніздується в дуплах дерев, гніздах птахів. Спить весь день, активний уночі. Зимова сплячка триває з кінця вересня до початку травня.

Живляться жолудями, горіхами, каштанами,

Кабан



Дика свиня – переважно нічна і загалом всеїдна тварина. Переважну частину раціону цієї тварини становлять фрукти, насіння, коріння і бульби. І в диких, і в здижавілих представників виду основною соціальною одиницею є самиця і її виводок. Зазвичай групи складаються з 6–20 особин. Цей зв'язок залишається стабільним до початку наступного сезону парування, коли раніше поодинокі дорослі самці вступають до боротьби за самиць. Самиця зазвичай народжує від 4 до 8 поросят.

Що росте в букових пралісах?

Завдяки значному різноманіттю кліматичних, геологічних та геоморфологічних умов і ґрунтів, карпатським буковим лісам притаманне велике флористичне різноманіття. Лише в гірській частині букових пралісів нараховується близько 500 видів рослин, багато з яких є рідкісними чи ендемічними.

Для квіткових рослин у буковому лісі замало світла. Зате тут добре ростуть гриби, які харчуються органічними залишками, що розкладаються.

Гриби, які ростуть в буковому лісі виконують первинну роль при розкладанні листя та гілок, а також утворюють мікоризи – симбіотичне співжиття гриба з рослиною. Роль мікоризи в життя бука велика, без мікоризи бук не може нормально рости та розвиватися. Мікоризні гриби виконують хімічний та механічний захист коренів від бактерій, покращують водо- та мінеральне забезпечення дерев.

Особливо багато в буковому лісі грибів у вологу осінь. Справжній трутовик, що трапляється тільки в буковому лісі, росте на стовбурах.



Навесні, коли молоде листя пропускає багато світла, земля в лісі вкривається квітами. На вапняних ґрунтах переважають такі види, як багаторічна проліска, повзуча живучка, ведмежа цибуля, благородна печіночниця, астранція і собача фіалка. У буковому лісі ростуть навіть рідкісні види орхідей – червона булатка і широколиста коручка. Крім чисто букових, в деяких регіонах ростуть і змішані ліси (бук, явір, ясен, іп.).



Проліска дволиста

Ефемероїдна рослина родини Холодкові (Asparagusaceae). Стебло безлисте, циліндричне, голе, квітконосне (6-20 см заввишки) з підземною цибулиною, величиною як горіхліщина.

Рослина має два прикореневих листки, що своїми піхвами обхоплюють стебло до середини її довжини. Квітконіжки спрямовані вгору, звичайно вдвічі довші за квітку. Плід — чорна, тупотригранна коробочка. Цвіте у березні — квітні. Ростає у листяних і мішаних лісах, по чагарниках. Тіньовитривала рослина.



Цибуля ведмежа

Багаторічна трав'яниста рослина родини Цибулевих, відома також під народними назвами левурда, левурда, дикий часник, черемша. Рідкісний вид, занесений до Червоної книги України. Харчова, лікарська, медоносна та декоративна культура. Холодостійка, тіньлюбна рослина, зростає в листяних і мішаних лісах.

Перед дозріванням насіння стебло виростає в довжину і потім падає на землю. Насінини, що випали з плодів, розносять мурахи. Занесено до Червоної книги України.



Булатка червона

Рідкісна багаторічна рослина родини Зозулинцевих. Занесена до Червоної книги України. Декоративна, лікарська культура. Зростає у хвойних та листяних лісах, переважно соснових, дубових та букових. Також поширена у чагарникових заростях, на узліссях.

В Україні цю рослину можна зустріти в Карпатах, Поліссі. У горах підіймається до висоти 1000-2600 м над рівнем моря. Квіти не мають нектару, тому булатка червона приваблює запилювачів, імітуючи квіти дзвоників.



Коручка широколиста

Рідкісна багаторічна рослина родини Зозулинцеві, занесена до Червоної книги України.

Це найпоширеніша орхідея Центральної Європи. Зустрічається у листяних, мішаних та хвойних лісах. Рослина тіньлюбна, надає перевагу помірно зволуженим ґрунтам, багатим на вапно, але не вимоглива до їх родючості. Розмножується насінням і вегетативно (кореневищем). Квітне у червні-вересні. Запилення відбувається за допомогою мух, мурах, жуків, джмелів та ос. Плодоносить у липні-жовтні.





Як зберегти букові праліси Закарпаття?



Створення нових та розширення існуючих територій та об'єктів природно-заповідного фонду забезпечує збереження та підтримання самовідновлення у лісових екосистемах і охорону пралісів від впливу антропогенних факторів. Включення значених лісових масивів до Всесвітньої природної спадщини ЮНЕСКО надає додаткового захисту пралісам та додаткових гарантій їх цілісності.

У 2007 році до списку Всесвітньої природної спадщини ЮНЕСКО увійшли природні букові праліси території Карпатського біосферного заповідника (*Чорногора, Мараморош, Свидовець, Кузій-Трибушани, Уголька-Широкий Луг*) площею 20980,5 га та Ужанського національного природного парку (*Стужиця-Ужок*) площею 2532,0 га. У 2017 році відбулося розширення номінації, то ж до списку Всесвітньої спадщини ЮНЕСКО увійшли найбільш визначні масиви національного природного парку "Синевир" (*Синевир-Дарвайка, Синевир-Стримба, Синевир-Квасовець, Синевир-Вільшани*) площею 2865,04 га та національного природного парку "Зачарований край" (*Зачарований Край-Іршавка, Зачарований Край-Великий Діл*) площею 1258,13 га. Завдяки своїм буковим пралісам Україна займає перше місце за площею об'єкта (28985,98 га), друге належить Румунії.

Букові праліси Закарпаття

